



La Souterraine

La cité scolaire Raymond-Loewy entre enfin dans le XXI^{ème} siècle

Le nouvel accueil de la cité scolaire sostranienne a été inauguré mardi par la Région et le Département, associés dans le chantier plus large de refonte de cet établissement unique en France couvrant collège, lycée et formations supérieures. L'ambitieux projet évoqué depuis les années 2000, lancé en 2018 et concrétisé en 2022 sera totalement terminé d'ici la rentrée 2026.

FLORIS BRESSY (TEXTES ET PHOTOS)
floris.bressy@centrefrance.com

La Souterraine entendait parler de ce projet depuis l'an 2000 : rénover Loewy. La « cité dans la cité » aura finalement mis un quart de siècle pour vraiment changer de visage. Soit plusieurs mandats politiques, une fusion régionale, mais aussi l'incendie d'un gymnase et une bronca des personnels et des élèves à bout de patience...

Surtout, un partenariat innovant entre deux collectivités, pas vraiment du même bord mais forcément liées dans un établissement comprenant à la fois le collège et le lycée, ainsi que des formations post-Bac. Au total, le projet aura coûté 15,26 millions d'euros, 10 millions pour la Région Nouvelle-Aquitaine et 5 millions pour le Département de la Creuse.

Trois phases depuis 2022

Mardi dernier, lors de la déambulation inaugurale, Alain Rousset, Valérie Simonet, et le volumineux cortège des officiels (*), sont d'ailleurs allés à la rencontre des élèves dans une salle du bâtiment C, là même où ils avaient examiné les plans d'architecte qui avaient été exposés lors d'une matinée de présentation du projet à la rentrée 2018.

Devant des jeunes mi-amusés mi-stressés par cette irruption en plein travaux pratiques au microscope, le président de Région s'est présenté en révélant que sa 4^e à lui avait été sa plus mauvaise année, mais que ces 4^e là ont les cartes en main, chanceux qu'ils sont d'évoluer dans un environnement scolaire flamboyant neuf... Le bâtiment C et le D ont été l'objet de la première phase des travaux (2022-2024) qui consistait en une

amélioration de l'existant. Au bâtiment C, un lifting général de locaux restés dans leur jus depuis les années 1970 ; au bâtiment D une petite extension pour redistribuer la circulation du restaurant scolaire et offrir de nouveaux ateliers aux classes Segpa.

Le gros morceau du chantier a cependant été le nouvel accueil, sorti de terre en 2024-2025 et opérationnel depuis la dernière rentrée de Toussaint. Un nouveau bâtiment pensé pour rassembler l'ensemble de la cité scolaire autour d'un vaste espace partagé. Et à l'architecture audacieuse : il s'insère entre trois bâtiments déjà existants qu'il connecte via des couloirs ou des passerelles, lui valant le surnom de « rotule », en recouvrant des espaces qui étaient indéfinis (si quelques menus arbres d'ornement en ont fait les frais, le gros cèdre a lui été conservé) et en pente. Il y a en effet 16 mètres de dénivelé entre ce qui

est désormais l'entrée principale de Loewy et l'autre extrémité. D'un bout à l'autre, une très longue volée de marches, doublée en parallèle de gradins où les jeunes ne manqueront pas de « se poser », les bureaux de l'administration et des salles de réunion distribués en balcons de part et d'autre, et au milieu une vaste agora, le tout éclairé de verrières et baies vitrées offrant au passage une vue inédite sur le cœur de la ville.

La fin totale à la rentrée 2026

C'est au bas de cet espace que la plaque d'inauguration a été dévoilée mardi, avant les discours officiels, en présence des élèves, enseignants et personnels. Le « peuple de Loewy » massé pour l'occasion aux différents niveaux de balcon, créant une forte impression même aux politiques les plus chevronnés, avec une vue en contre-plongée façon pochettes des albums rouge et bleu des Beatles... Idéal à écouter posé dans les nouveaux gradins par exemple, où des expositions d'arts appliqués sont aussi évoquées...

Le chantier se poursuit encore quelques mois : le bâtiment B, uniquement dévolu aux collégiens, est toujours en cours de démontage et de dépollution, il sera réaménagé dans les mois qui viennent avec des salles de cours aux normes actuelles. Tout doit être achevé pour octobre 2026, ce qui a fait dire à la présidente du Département que tout le monde se reverrait à cette occasion en fin d'année... ●

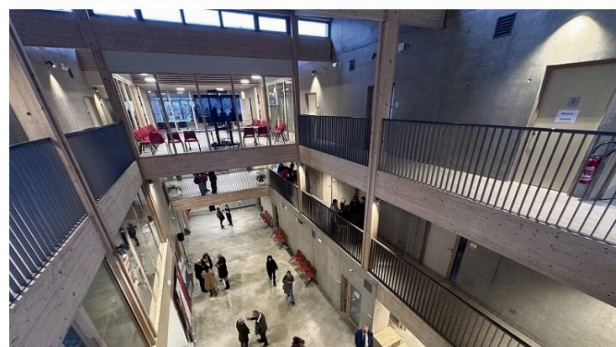
(*) NOTAMMENT PRÉSENTS : LE VICE-PRÉSIDENT DE RÉGION J.-LOUIS NEMBRINI, LA VICE-PRÉSIDENTE DU DÉPARTEMENT M.-CHRISTINE BUNLON, LA RECTRICE DE LIMOGES VALÉRIE BAGLIN-LE GOFF, LE DASEN DE LA CREUSE OLIVIER GRÉZES, LE MAIRE DE LA SOUTERRAINE ÉTIENNE LEJEUNE.

En images



La « rotule » Exit le bâtiment A

Le nouveau bâtiment « rotule » détrône le bâtiment A qui était jusqu'alors l'accueil principal de Loewy. La nouvelle entrée se fait sur le parking du collège (et cimetière). Relativement modeste de l'extérieur, elle ouvre cependant sur un gigantesque hall à l'intérieur...



Bois régional, béton brut et verre dominant. Les anciens bâtiments ont aussi été rafraîchis. Ici au bâtiment C où les élus ont rencontré les élèves...



Patrimoine Le vieux cèdre a été préservé

Le gros arbre situé près du collège a été préservé, il est même remis en valeur avec le voisinage de la rotule dont la grande verrière donne directement dessus. Plus loin, une baie vitrée offre aussi au plus grand nombre une toute nouvelle perspective sur le cœur de la ville.



« La rotule est pensée comme une respiration, pour unifier toutes les composantes de la cité »
David Marcillon
Architecte agence MTA